

UNIVERSIDAD LABORAL DE CÓRDOBA.- PATRIMONIO INMUEBLE DE ANDALUCIA

Enrique Pozón Lobato

Ex Secretario General de la Universidad Laboral de Córdoba. Académico correspondiente de la Real Academia de Córdoba, de Ciencias, Bellas Letras y Nobles Artes

SEGUNDA PARTE: HUELLA ARQUITECTÓNICA



Universidad Laboral de Córdoba (1956 – 1978).

El proyecto de la Universidad Laboral de Córdoba, con capacidad para una población escolar de 2000 alumnos, fue encargado el 23 de marzo de 1952, a los arquitectos: Miguel de los Santos Nicolás, Daniel Sánchez Puch, Francisco Robles Jiménez y

Fernando Cavestany Pardo Valcárcel. Las obras fueron realizadas por la empresa AGROMAN. Se contó con la colaboración de artistas españoles de fama nacional e internacional, destacando entre ellos Amadeo Gabino, Vázquez Molezúm, Eduardo Carretero, Romero Escassi, Vaquero Turcios, Germán Cobos y Ruiz del Olmo.

Para muchos, la antigua Universidad Laboral, es la obra arquitectónica más relevante del siglo XX en Córdoba, por sus dimensiones, sus atrevidas propuestas y la modernidad de su concepción espacial. Su infraestructura estaba compuesta por un conjunto de edificaciones en las que la línea recta y la horizontalidad solo se interrumpe por la espigada torre de la iglesia y las líneas curvas de la misma y del teatro griego. Su ordenación general como conjunto, se enmarca en un gran eje procesional de algo más de un kilómetro de longitud, flanqueado por edificios dispuestos de manera simétrica en cuatro grupos.

PRIMER GRUPO DE EDIFICACIONES: ENTRADA AL RECINTO. PARANINFO. IGLESIA. TORRE CAMPANARIO

En el primer grupo de edificaciones, liberado de la rigidez geométrica general, lo componían los dos edificios más característicos y con más vocación monumental: el paraninfo y la iglesia.



Paraninfo e Iglesia

ENTRADA AL RECINTO

Delante de la fachada del Paraninfo, unos jardines con un gran estanque semiovoide y una escultura de Jesús Obrero, de Amadeo Ruiz Olmos



Jardines con estanque semiovoide



Escultura de Jesús Obrero, de Amadeo Ruiz Olmo

PARANINFO

Haciendo regazo a la plaza se encuentra el Paraninfo, definido por una única pieza prismática en forma de U. Se accede a él a través de una gran escalinata que da a un pórtico cerrado por esbeltos pilares de planta rectangular. Tras él observamos la fachada principal.



Mosaico

Su atrio porticado protege un mural de mosaico del pintor Vaquero Turcios, titulado “La creación y el trabajo”, en el que se puede leer: “PARA BIEN DE TODOS TRABAJAN Y COMBATEN LOS MEJORES” SENECA. Una escalera central vértebra las distintas plantas.



Mural Mosaico de Vaquero Turcios

Mural

En el vestíbulo de la segunda planta se encuentra un mural del palentino Germán Calvo González, referido al “Arte y al Trabajo”. Todo el conjunto está cubierto de piedra caliza con un cuidado despiece.



Mural “Arte y Trabajo” de Germán Calvo

A uno y otro extremo del mismo se sitúan 2 estatuas de bronce, símbolos del pedagogo y del estudiante. .



Dos estatuas de bronce, símbolos del pedagogo y el estudiante

IGLESIA

En el extremo Este del eje principal, se encontraba la Iglesia, cuya situación en lo alto de un montículo o promontorio elevado, único en la zona, la convierte en referencia visual inexcusable y en uno de los edificios con más fuerza de la arquitectura que empezaba a aparecer en nuestro país. Construida de hormigón con una capacidad para 1.700

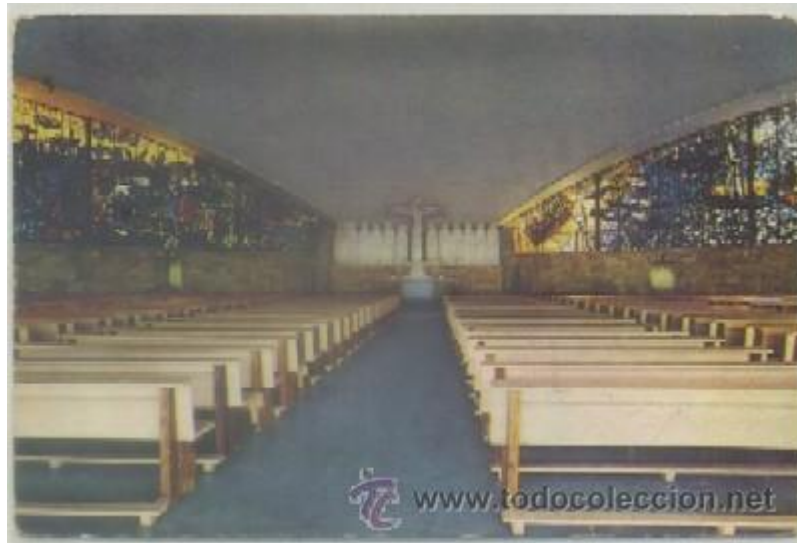
personas, se aparta del perfil clásico del resto de los edificios. Su espacio, de planta triangular y lados curvilíneos, con una espectacular estructura metálica, apoyada en tres puntos soportando un cubierta con forma de casquete esférico, impermeabilizada con planchas de aluminio. Encima de la puerta de la Iglesia se encuentra un friso en relieve cuyo autor fue Amadeo Gabino. Sobre el muro, la fachada Oeste de la iglesia presenta un cerramiento opaco sobre el que se dibuja un mural alegórico de Jesús orando en Getsemaní.



Iglesia.- Escalinata de entrada

El altar está situado en el ángulo del fondo y alineado con la entrada, formado por un retablo-muro, que representa a los doce apóstoles, obra del escultor granadino Eduardo Carretero Martín.

El Viacrucis, obra del escultor Amadeo Gabino Ubeda, está realizado en hierro y piedra



Altar: Retablo- Muro que representa a los doce apóstoles, obra de Carretero Martín

Las paredes laterales están cerradas en su parte inferior. La luz se introduce a través de vidrieras en la parte superior, la de la derecha representa una escena de pescadores, obra del pintor Manuel Suárez Molezún; y la de la izquierda, representa a agricultores, obra del pintor José Romero Escasi

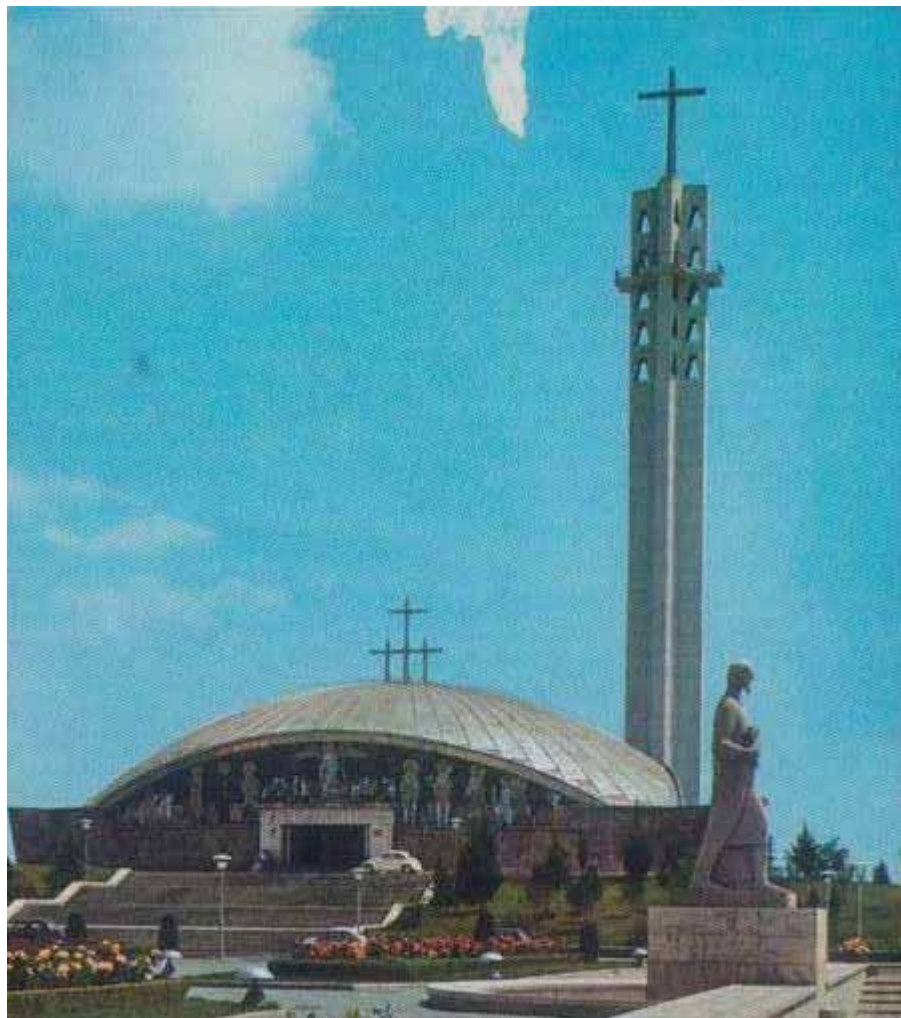


Vidriera: "Pescadores" obra de Suárez Molezún



Vidriera: “Agricultores”, obra de Romero Escasi

Torre campanario



La Iglesia va acompañada y se enfatiza por la torre campanario o campanil, construida de hormigón visto o enalado, de planta cruciforme, definido por una única pieza prismática, de 60 metros de altura, rematada por una cruz de hierro revestida de

aluminio, de 10 metros, constituyendo el punto mas elevada de todo el recinto

SEGUNDO GRUPO DE EDIFICACIONES: SEIS COLEGIOS RESIDENCIA CON PÉRGOLA GALERIA DE COMUNICACIÓN. PATIO CENTRAL. TEATRO GRIEGO

A continuación, el segundo grupo de edificaciones, de mayor extensión. Lo componen los seis colegios residencias de planta cruciforme, de cuatro plantas de altura cada uno, dispuestos de manera simétrica: tres a cada lado del mencionado eje principal, todos en torno a la gran plaza central. Estos edificios tuvieron originalmente un destino de carácter mixto: los niveles superiores a residencia internado de estudiantes y el inferior a aulas. La conexión entre ellos se realizaba a nivel de planta baja mediante una pérgola-galería que permitía perfilar el contorno de la plaza central, El internado estaba pensado para 1.500 alumnos y en ellos se trataba de evitar, tanto la despersonalización del individuo en medio de esta inmensa población escolar, como su excesivo aislamiento. Disponían de todas las instalaciones para una colectividad de 216 alumnos internos en cada uno de los seis colegios residencia.



Seis Colegios residencias de planta cruciforme

En la fachada o testeros de los mismos que se abren al campus o patio central, se encuentran unos altorrelieves obra de los escultores Amadeo Gabino y José Ramón Lapayese del Río



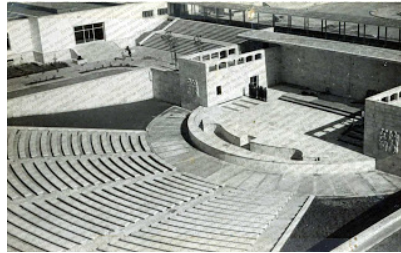
Patio central. Pérgola - Galería de comunicación entre Colegios. Al fondo el edificio de Servicios Comunes



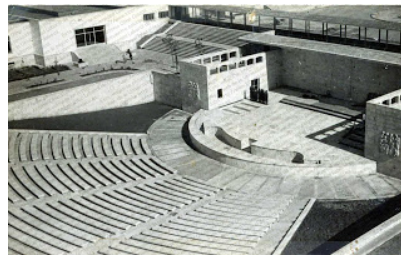
Altorrelieves.

En el extremo opuesto, se sitúa un auditorio al aire libre,- teatro griego - Su escenario mide 28 x16 m., tiene una amplitud superior de 500 m2 para camerinos y servicios situados en dos plantas. Debajo del escenario se encuentra el foso para la orquesta. Dos bajo relieves, situados a ambos lados del escenario, con representaciones alusivas a

los coros de la tragedia griega, obra del escultor Molezún. Los graderíos forman un sector circular de 52 m. en la parte superior y de 25 m. en la parte inferior, con un fondo de 25 m. Se halla dividido en cuatro partes (cinco pasillos) y con capacidad para 1.500 espectadores. Los asientos son de granito y los paramentos, incluida la visera del escenario, están chapados con piedra de Morata. La planta del escenario es de piedra irregular de Colmenar. Adosado a su fachada frontal puede contemplarse altoprelievos de los escultores Lapayase y Gabino



Teatro Griego

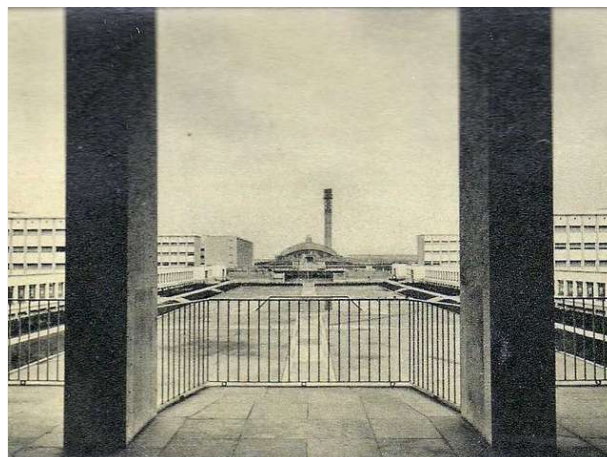


Teatro Griego

Teatro Griego

TERCER GRUPO DE EDIFICACIONES: SERVICIOS COMUNES

El referido patio o campus central, quedaba cerrado en su extremo Oeste por un tercer grupo, un edificio de usos comunes, en donde estaban situadas una serie de dependencias como cocinas, comedores, centro logístico con lavandería y plancha, panadería, peluquería, fabrica de hielo, mantenimiento etc,-. Su pórtico de fachada, de dos alturas, actuaba como fondo visual del campus.



Pórtico del Edificio de Servicios Comunes



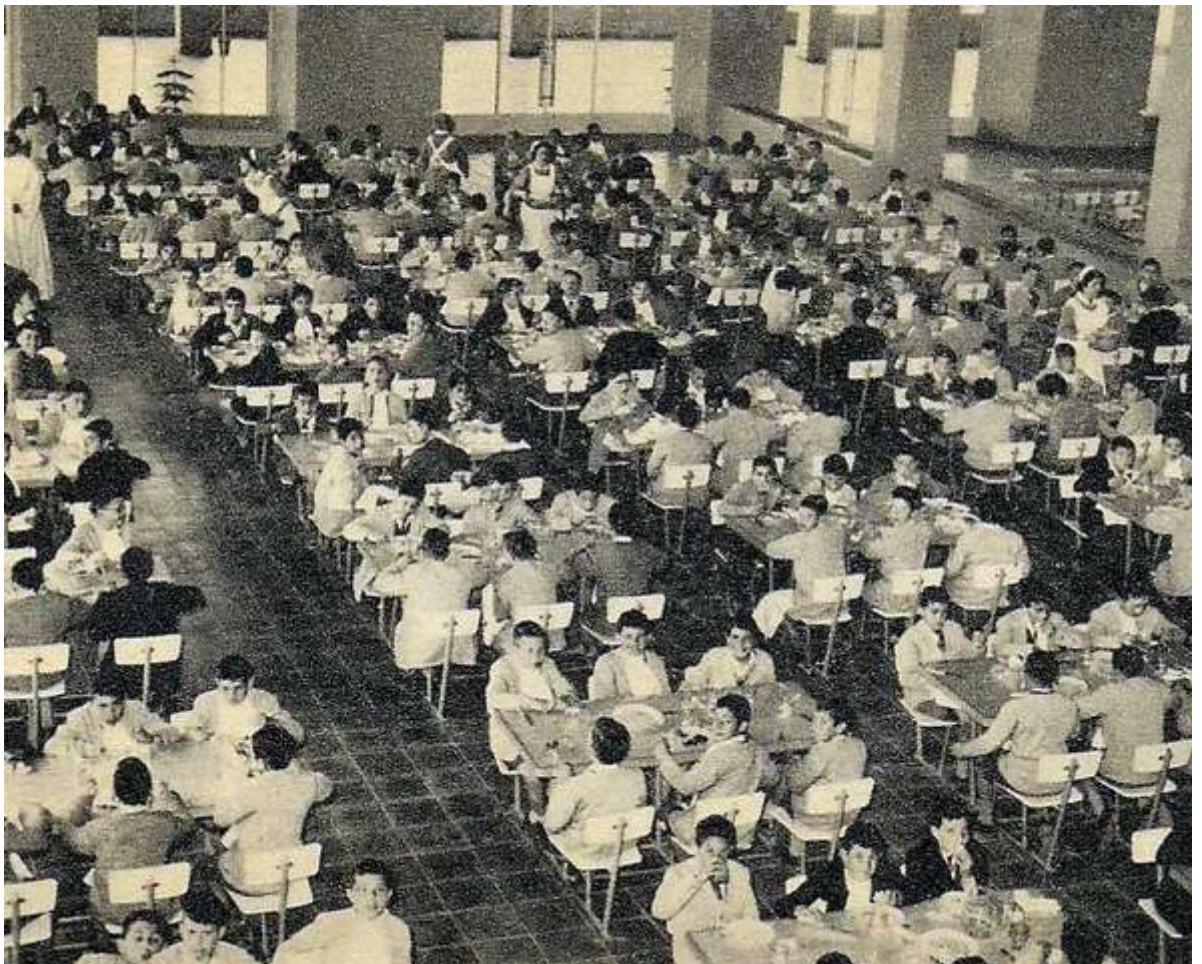
Sala de Reuniones



Hornos de Panadería y Cocinas



Comedores



CUARTO GRUPO DE EDIFICACIONES: TALLERES POLITÉCNICOS E INSTALACIONES DEPORTIVAS

Un último grupo de edificaciones lo componían los talleres e instalaciones deportivas.

TALLERES

Los talleres prevocacionales, utilizados para las prácticas manuales de los alumnos de nuevo ingreso, a fin de facilitarles la elección de una especialidad profesional dentro de las impartidas por el centro, en sus talleres politécnicos y metalúrgicos. Si tenemos en cuenta que el número de alumnos de Formación Profesional oscilaba entre 1600 y 1900, cada curso, y el tipo de especialidades profesionales que impartía, se requirieron grandes espacios para las clases prácticas. Nos encontramos con dos edificios.

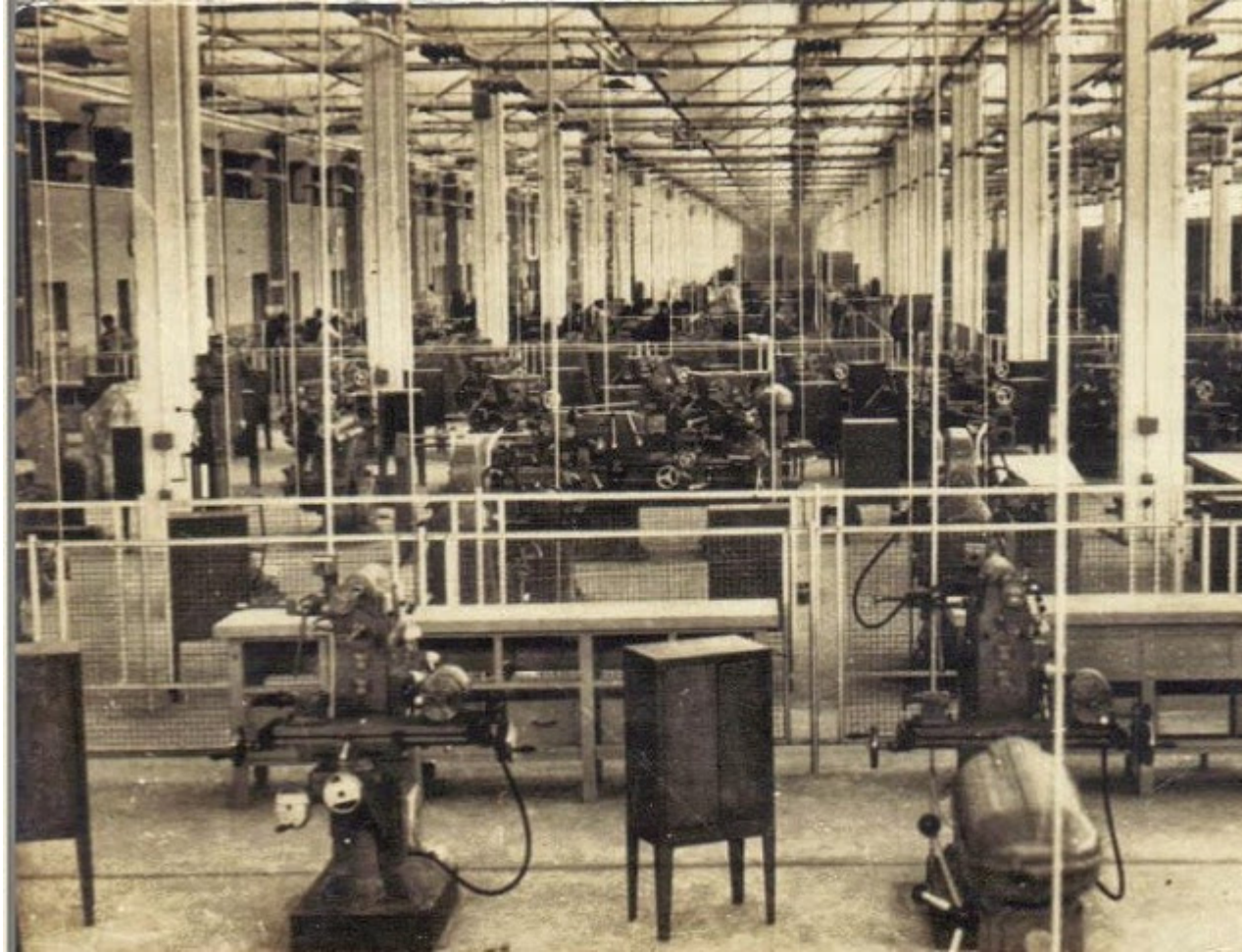


Vista exterior de los Talleres Generales

Uno de ellos, los Talleres Politécnicos, con 18.000 metros cuadrados, y el otro, los Talleres Metalúrgicos con 7.500 metros cuadrados. El equipamiento de los primeros, se realizó con máquinas industriales de producción, por lo que su aspecto era el de una gran fábrica de mecanización, con maquinaria de última generación de la época, Estaba compuesto por el Taller de Torno, con 120 tornos paralelos de 3 CV; el Taller de fresadoras, con 60 fresadoras universales; el Taller de Máquinas Especiales, con todo tipo de afiladoras, rectificadoras de superficies diferentes, mandrinadoras, máquinas de electro-erosión, pantógrafos universales etc



Equipamiento de los talleres politécnicos



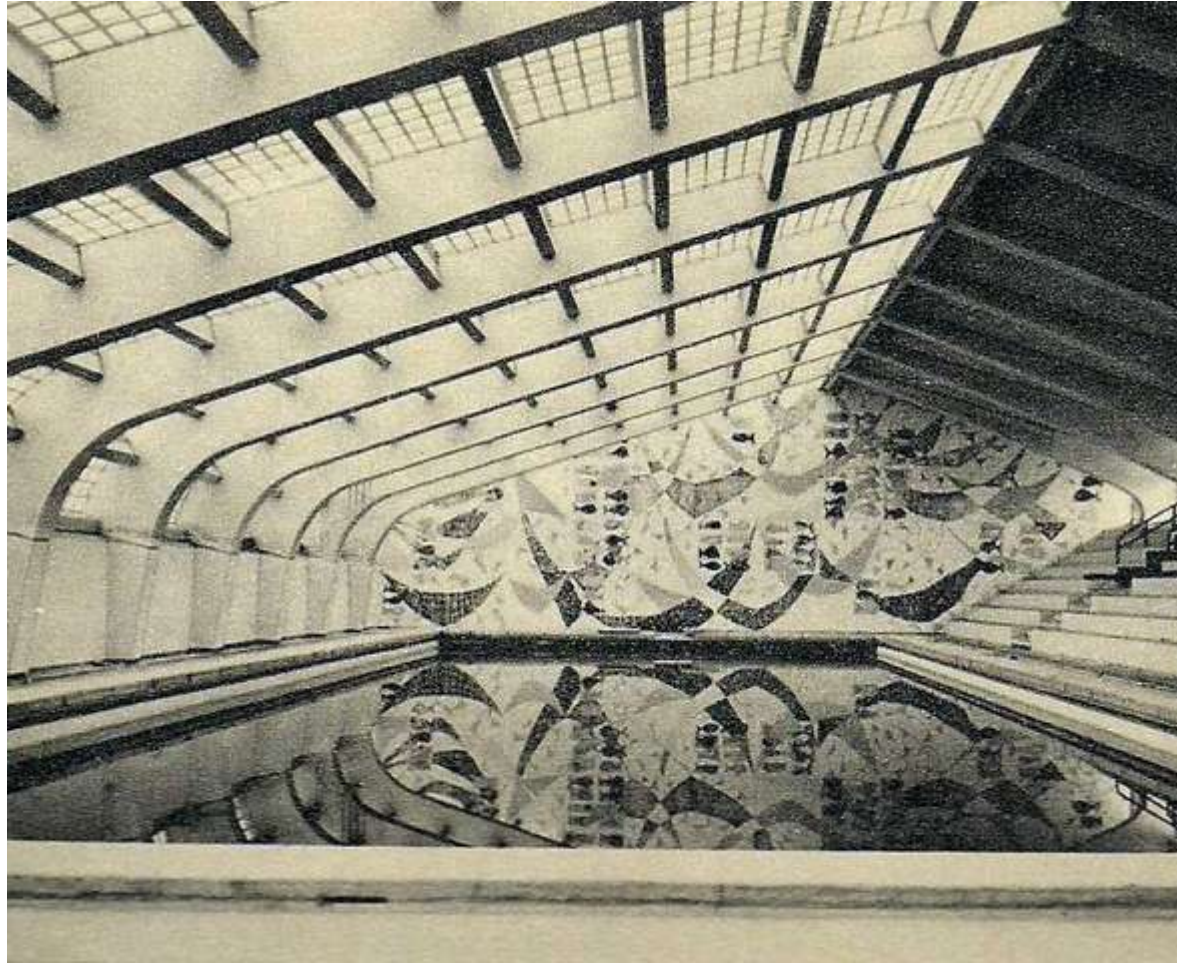
Vista general de los Talleres

Por su parte los Talleres Metalúrgicos disponían de 20 cabinas de soldadura eléctrica, y 60 puestos de soldadura oxiacetilénica, con capacidad para funcionar simultáneamente; así como chapistería y calderería. Todo este equipamiento se completaba con un taller de Artes Gráficas y un taller de fundición que disponía de un cubilete para una producción de 6.000 kilos. Asimismo poseían hornos de crisol y eléctricos para metales no férricos.

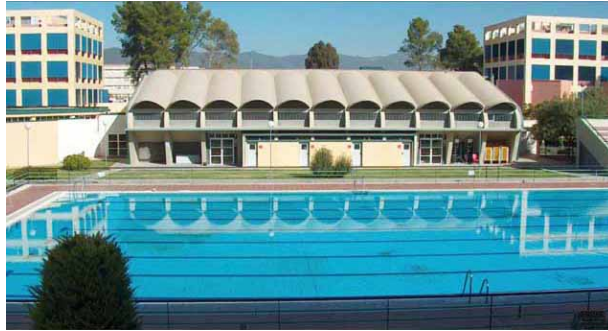
Para la docencia de las clases prácticas de Maestría Industrial e Ingeniería Técnica, se instalaron Laboratorios Tecnológicos de: Metrología; Ensayos no destructivos; Ensayos Mecánico de Tratamientos Térmico de Estructuras (Soldadura Especiales y Chapistería); Modelos de Fundición; Ensayos Físico-Químico de Arenas de Moldeo; Microfusión de Metales No Férricos.

INSTALACIONES DEPORTIVAS

Las edificaciones se completaban con una variada gama de instalaciones deportivas. Pistas de atletismo, polideportivo cubierto para la práctica de baloncesto, balonmano y voleibol, dos campos de fútbol, gimnasio, tres piscinas, una de ellas cubierta, otra olímpica corta y una tercera, recreativa. La piscina cubierta de medidas 33,33 x 12, con una profundidad constante de 4 m. tenía un graderío para 500 espectadores. Fue la primera piscina cubierta de Andalucía



Piscina Cubierta



VISTA GENERAL DE LA PISCINA CUBIERTA Y OLÍMPICA

Y un Departamento de Educación Física provisto de todos los medios necesarios, asistido por el Servicio Médico. Ello permitió resultados impensables a nivel nacional en los Juegos Escolares, así como llevar a cabo investigaciones pioneras en aquella época (CONTINUARÁ- TERCERA PARTE: RASTRO CULTURAL)